

**dr Sylwia Saczyńska-Sokół**

Wydział Zarządzania

Politechnika Białostocka w Białymstoku

**dr Majka Łojko**

Wydział Nauk Społecznych

Uniwersytet Warmińsko-Mazurski w Olsztynie

## Sytuacja młodzieży NEET na rynku pracy

### Situation of NEETs on the labor market

**Streszczenie:** Opracowanie poświęcone jest sytuacji młodzieży określanej mianem generacji NEET na rynku pracy. Problem młodzieży nieuczącej się i niepracującej ma o tyle niepokojący charakter, że stał się, obok bezrobocia młodzieży, niezwykle istotnym obszarem badawczym, jak również polem do działań politycznych i interwencyjnych podejmowanych w celu jego zahamowania oraz zwalczania. W związku z powyższym głównym celem niniejszego opracowania jest scharakteryzowanie populacji NEET, identyfikacja przyczyn przynależności do tej grupy oraz ukazanie sytuacji młodych ludzi pozostających bez pracy i jednocześnie wyłączonych z procesu edukacji w Polsce na tle krajów Unii Europejskiej na przestrzeni ostatnich lat.

**Słowa kluczowe:** NEET, młodzi ludzie, rynek pracy

**Abstract:** The article presents the situation of the NEET young people on the labor market. The phenomenon of young people who neither work nor learn is so disquieting that it became, in addition to youth unemployment, an extremely important area of research as well as a field of political action and intervention undertaken in order to decrease and work against. Taking this into consideration, the main objective of this study is to characterize the NEET population, identify the reasons for belonging to the group and present the situation of NEETs in Poland and European Union in recent years.

**Keywords:** NEET, youth, labor market

## Wstęp

Bezrobocie wśród młodzieży od lat traktowane jest jako problem w skali globalnej. Jednakże szczególną uwagę od pewnego czasu zwraca pokolenie młodzieży, która poza tym, że nie jest aktywna na rynku pracy, pozostaje także poza systemem edukacji i szkoleń. Pierwsze próby identyfikacji tego zjawiska w Europie podjęte zostały w Wielkiej Brytanii w późnych latach osiemdziesiątych XX w.<sup>1</sup> Miało to związek ze zmianami w systemie zasiłków dla bezrobotnych, których pozbawieni zostali w znacznej części młodzi ludzie w wieku 16-18 lat. Oficjalnie natomiast po raz pierwszy termin NEET użyty został w 1999 roku w

---

<sup>1</sup> *NEETs, Young people not in employment, education or training: Characteristics, costs and policy responses in Europe*, Publications Office of the European Union, Luxembourg 2012, s. 19.

raporcie rządowym *Bridging the gap*, w kontekście sytuacji młodzieży w wieku 16-18 lat, która przez co najmniej 6 miesięcy nie pracowała, nie uczyła się i nie uczestniczyła w szkoleniach. Raport poświęcony był ocenie wielkości tego zjawiska w Wielkiej Brytanii, analizie przyczyn oraz wskazaniu rozwiązań<sup>2</sup>. Tym samym termin NEET zastąpił zastosowane wcześniej w badaniach, dotyczących młodych ludzi w South Glamorgan, określenie *Status Zero* (zmienione nieco później na *Status A*) i szybko przyjął się w pozostałych krajach Unii Europejskiej, a także poza nią<sup>3</sup>.

Generacją NEET określa się obecnie młodych ludzi, którzy z różnych przyczyn zakończyli swoją edukację i nie są aktywni na rynku pracy. Samo pojęcie jest akronimem pochodzącym od angielskich słów *neither in employment nor in education and training*.

### Charakterystyka generacji NEET

Termin NEET bywa różnie definiowany, zwłaszcza w kontekście przedziałów wiekowych młodych ludzi. W większości krajów europejskich do niedawna przyjmowało się, iż młodzi NEET to ludzie w wieku 15-24 lata. Jednakże obecnie, głównie z powodu wydłużającego się okresu kształcenia, przedział ten określany jest jako 15-29 lat. Taki przedział wiekowy zresztą przyjęty został przez Komisję Europejską w dokumentach programowych Europejskiego Funduszu Społecznego. Podobnie jest w przypadku danych statystycznych publikowanych przez Eurostat, będący głównym źródłem informacji na temat pokolenia NEET, obejmujących populację młodzieży w wieku 15-29 lat (z dodatkowymi przedziałami 15-19 lat, 15-24 lata, 20-24 lata, 20-29 lat i 25-29 lat). Na konieczność przesunięcia granicy wieku młodych ludzi do 30. roku życia wskazuje także ustawodawstwo polskie. Nowelizacja ustawy o promocji zatrudnienia i instytucjach rynku pracy oraz niektórych innych ustaw z dnia 14 marca 2014 roku określa instrumenty pomocy adresowanej właśnie do osób do 30. roku życia<sup>4</sup>.

Młodzi NEET stanowią dosyć zróżnicowaną grupę ludności. Jej różnorodność znajduje odzwierciedlenie w klasyfikacji prezentowanej w unijnych publikacjach. Zgodnie z nią w populacji NEET można wyróżnić pięć kategorii:

- konwencjonalnie bezrobotni, klasyfikowani zgodnie z metodologią ILO, stanowiący największą grupę, wśród których wyodrębnić można osoby długo- i krótkoterminowo bezrobotne;
- młodzi ludzie z ciężącymi na nich obowiązkami wynikającymi z posiadania rodziny, młodzież z chorobami i młodzież niepełnosprawna;
- młodzież nie poszukująca pracy ani możliwości kształcenia, w przypadku której nie występują ograniczenia wynikające z innych zobowiązań czy niezdolności do pracy, jak również ta, która prowadzi ryzykowny czy aspołeczny styl życia;

<sup>2</sup> *Bridging the gap: new opportunities for 16-18 year olds not in education, employment or training*, Presented to Parliament by the Prime Minister by Command of Her Majesty, Report by the Social Exclusion Unit, July 1999, <http://dera.ioe.ac.uk/15119/2/bridging-the-gap.pdf> [dostęp 27.09.2015].

<sup>3</sup> *NEETs...*, op. cit., s. 19.

<sup>4</sup> *Ustawa z dnia 14 marca 2014 roku o zmianie ustawy o promocji zatrudnienia i instytucjach rynku pracy oraz niektórych innych ustaw*, Dz.U. 2014, poz. 598.

- młodzi, którzy aktywnie poszukują pracy czy możliwości kształcenia się, ale jednocześnie oczekują na szanse, które uważają za korzystne ze względu na swoje umiejętności i status;
- młodzi ludzie poświęcający czas na podróżowanie bądź intensywnie zaangażowani w działalność związaną ze sztuką, muzyką czy samokształceniem<sup>5</sup>.

Przedstawiona powyżej klasyfikacja może wskazywać także na różnorodność czynników warunkujących przynależność do generacji NEET. Na jej podstawie stwierdzić można, iż część młodzieży jest bardziej zagrożona zakwalifikowaniem do grupy NEET niż inni.

Z badań przeprowadzonych w 2012 roku przez Europejską Fundację na rzecz Poprawy Warunków Życia i Pracy wynika, że czynniki warunkujące zakwalifikowanie do grupy NEET mogą mieć charakter społeczny, ekonomiczny lub indywidualny. Największe prawdopodobieństwo zakwalifikowania do grupy NEET dotyczy osób z niskim poziomem wykształcenia, w przypadku których ryzyko wejścia do grupy NEET jest trzy razy większe niż w przypadku osób z wykształceniem wyższym. Zamieszkiwanie na terenach oddalonych od większych miast zwiększa ryzyko o 150%. Dwukrotnie większe ryzyko występuje natomiast w przypadku osób, których rodzice osiągnęli niski poziom wykształcenia. Także młodzi wywodzący się ze środowisk imigracyjnych są o 70% bardziej narażeni na przynależność do populacji NEET. W przypadku osób niepełnosprawnych lub osób z problemami zdrowotnymi ryzyko to, z kolei, jest o 40% większe. Zakwalifikowaniu do grupy NEET sprzyjają także pochodzenie z rodzin ubogich, rozbitych oraz doświadczonych bezrobociem<sup>6</sup>.

Wskazane powyżej determinanty przynależności do grupy NEET stanowią także w znacznej większości poważny problem w Polsce, przy czym wyniki prowadzonych badań dotyczących młodych Polaków zaliczanych do generacji NEET zwracają także uwagę na instytucjonalno-kulturowe czynniki ryzyka. Należą do nich: długotrwałe bezrobocie w regionie, segmentacja rynku pracy (stabilny rynek pracowników etatowych oraz rynek pracowników tymczasowych, zatrudnionych na podstawie umów charakteryzujących się niepewnością), nieelastyczność rynku pracy (niechęć do zatrudniania absolwentów, nieposiadających doświadczenia zawodowego i jednocześnie preferowanie zatrudniania studentów) oraz niedostosowana do potrzeb rynku pracy jakość programów kształcenia, skutkująca 'niedopasowaniem kompetencyjnym młodych do oczekiwań pracodawców'<sup>7</sup>. Tego typu czynniki wskazywane są także w innym ujęciu, jako występujące, obok poziomu mikro, będącego odzwierciedleniem cech osobowych młodego człowieka, także na poziomie mezo oraz makro. Poziom mezo wskazuje na czynniki związane z niedoskonałością instytucji szkolnych, akcentując w ten sposób ich rolę w przyczynianiu się do wystąpienia bierności zawodowej, nato-

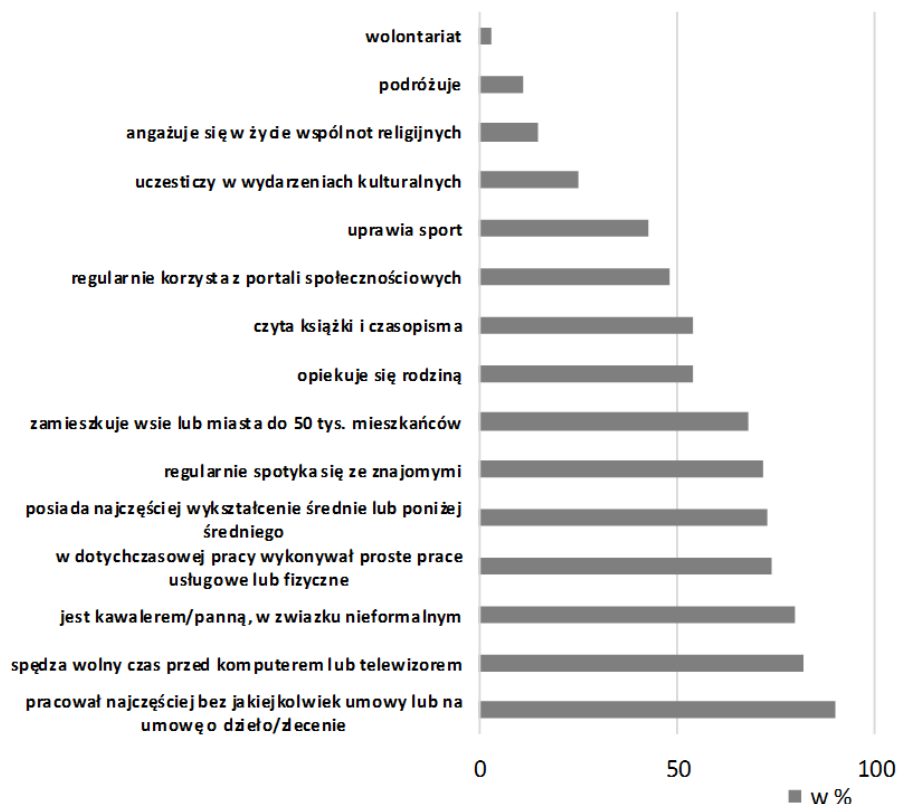
<sup>5</sup> *NEETs ...*, op. cit., s. 24.

<sup>6</sup> *Young people and NEETs in Europe: First findings*, Eurofound, Dublin 2011, s. 3-4.

<sup>7</sup> *Wsparcie młodych osób na mazowieckim rynku pracy*, Mazowieckie Obserwatorium Rynku Pracy, Wojewódzki Urząd Pracy w Warszawie, Warszawa 2014, s. 36.

miast poziom makro obejmuje czynniki społeczno-ekonomiczne, a wśród nich tendencję do późnego usamodzielniania się młodych ludzi<sup>8</sup>.

Jak wspomniano powyżej, problematyka młodzieży NEET stała się obszarem badań także w Polsce. Jedną z szerszych analiz tego zjawiska przeprowadzona została przez Mazowieckie Obserwatorium Rynku Pracy. Jednym z aspektów tychże badań było określenie charakterystyki typowego przedstawiciela populacji NEET (wykres 1).



**Wykres 1. Charakterystyka typowego przedstawiciela populacji NEET**

Źródło: opracowanie własne na podstawie: <http://obserwatorium.mazowsze.pl/aktualności/mazowsze/diagnoza-sytuacji-młodych-osób-należących-do-grupy-neet> [dostęp 23.09.2015]

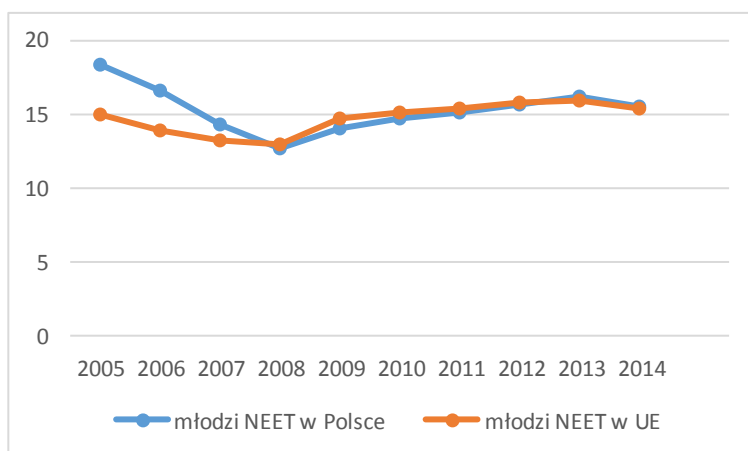
Charakterystyka ta, poza wskazaniem codziennych aktywności przedstawiciela grupy NEET, prezentuje go jako osobę, która w przeszłości podejmowała pracę głównie bez umowy lub na podstawie umów o dzieło czy umowy-zlecenia, wywodzi się ze wsi lub mniejszego miasta i posiada wykształcenie średnie bądź poniżej średniego.

<sup>8</sup> G. Rondon, M. Szczyński, *Pokolenie „ani-ani”: o młodzieży, która się nie uczy, nie pracuje i nie dba o samokształcenie*, „Psychologia Społeczna” 2011, nr 3, s. 245-248.

## Generacja NEET na tle populacji ludzi młodych na rynku pracy w Polsce i UE

Pod względem udziału młodych pozostających bez pracy oraz nieuczących się i nieszkolących wśród młodzieży, Polska plasuje się w środku stawki wśród krajów Unii Europejskiej. W roku 2014 odsetek młodych NEET wyniósł 15,5% i był jedynie nieco wyższy od średniej w Unii Europejskiej (15,4%). Najniższy poziom osiągnął w Luksemburgu (6,5%), Danii (7,3%), Holandii (7,6%), Szwecji (7,8%) i Niemczech (8,7%), najwyższy - w Grecji (26,7%), Włoszech (26,2%), Bułgarii (24%) i Hiszpanii (20,7%) (tabela 1). Warto zaznaczyć, że jeśli wziąć pod uwagę wybrane regiony poszczególnych państw, sięgnął nawet ponad 40%. Taka sytuacja miała miejsce w północno-zachodniej Bułgarii, Kalabrii i Sycylii we Włoszech oraz w Grecji Środkowej<sup>9</sup>.

Na przestrzeni ostatnich dziesięciu lat udział młodzieży NEET wśród młodzieży w wieku 15-29 lat pozostawał bliski średniej w Unii Europejskiej (wykres 2). Największe dysproporcje widoczne były w roku 2005 i 2006, przy czym zarówno odsetek młodych NEET w Polsce, jak i w Unii Europejskiej w tym czasie systematycznie spadał aż do roku 2008, kiedy nastąpił dosyć gwałtowny wzrost.



Wykres 2. Odsetek młodych NEET w Polsce i Unii Europejskiej

Źródło: opracowanie własne na podstawie Eurostat, <http://appsso.eurostat.ec.europa.eu/nui/show.do> [dostęp 23.09.2015].

<sup>9</sup> Eurostat regional yearbook 2015, Eurostat Statistical Books 2015, s. 117.

Tabela 1. Odsetek młodzieży NEET w wieku od 15 do 29 lat w krajach UE

Kraj	2005	2010	2014
Austria	10,1	8,8	9,3
Belgia	14,0	13,0	14,1
Bułgaria	26,8	23,6	24,0
Chorwacja	17,9	16,8	21,8
Cypr	17,9	12,9	19,5
Czechy	16,9	12,9	12,1
Dania	5,9	7,3	7,3
Estonia	13,5	18,1	13,8
Finlandia	9,5	10,5	11,8
Francja	13,2	14,6	14,2
Grecja	18,5	18,8	26,7
Hiszpania	14,0	20,0	20,7
Holandia	6,6	5,7	7,6
Irlandia	11,8	21,5	18,1
Litwa	10,7	17,0	12,9
Łotwa	14,1	20,7	15,2
Luksemburg	6,8	6,1	6,5
Malta	15,0	12,2	11,8
Niemcy	13,8	10,8	8,7
<b>Polska</b>	<b>18,4</b>	<b>14,8</b>	<b>15,5</b>
Portugalia	12,3	13,7	14,6
Rumunia	18,4	18,4	19,9
Słowacja	20,2	19,0	18,2
Słowenia	9,7	9,4	13,0
Szwecja	10,4	8,3	7,8
Węgry	17,1	17,5	16,4
Wielka Brytania	8,8	14,6	13,4
Włochy	20,0	22,1	26,2
<b>UE - 28</b>	<b>15,0</b>	<b>15,2</b>	<b>15,4</b>

Źródło: opracowanie własne na podstawie Eurostat, <http://appsso.eurostat.ec.europa.eu/hui/show.do> [dostęp 23.09.2015].

Jeśli natomiast spojrzeć na dane statystyczne dotyczące populacji NEET na przestrzeni nie dziesięciu, a kilkunastu lat, wtedy tendencję spadkową do roku 2008 widać jeszcze wyraźniej. Przerwana została zapaścią na rynkach finansowych, a w konsekwencji także kryzysem gospodarczym w Europie, którego efektem był ogólny wzrost liczby bezrobotnej młodzieży. Rok 2008 był zresztą przełomowym jeśli chodzi o wielkość bezrobocia ogółem. Dotychczasowa tendencja spadkowa została zatrzymana, a w 2013 roku bezrobocie w Europie osiągnęło najwyższy poziom – 10,9%<sup>10</sup>. W związku z tym, iż dane statystyczne udostępniane przez Eurostat uwzględniają rozkład grupy NEET pod względem wieku, warto tę kwestię rozpatrywać w trzech kategoriach wiekowych: 15-19 lat, 20-24 lata oraz 25-29 lat (tabela 2).

<sup>10</sup> Eurostat Statistical Books, *Sustainable development in European Union. Key messages*, 2015 edition, s. 34.

Tabela 2. Odsetek młodzieży NEET według kategorii wiekowych w krajach UE

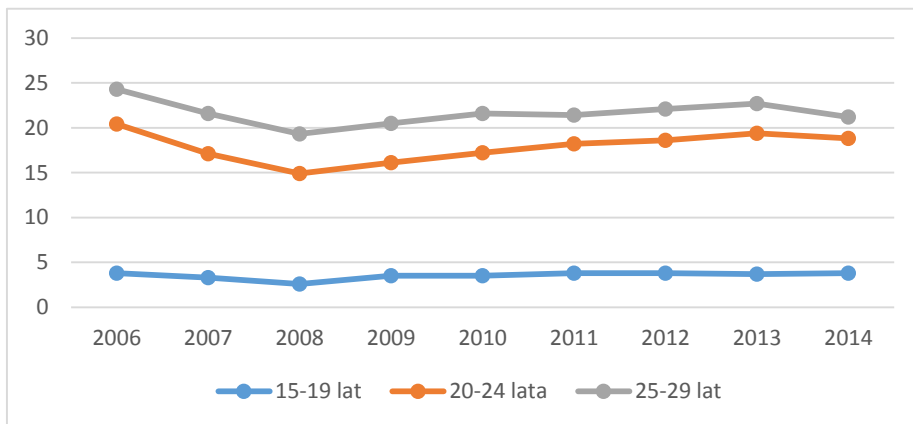
Kraj	NEET 15-19 lat			NEET 20-24 lata			NEET 25- 29 lat		
	2005	2010	2014	2005	2010	2014	2005	2010	2014
Belgia	8,4	5,3	6,6	17,6	16,2	17,0	15,9	17,0	17,9
Bulgaria	17,8	15,6	14,1	33,5	28,1	24,8	30,5	27,8	29,6
Czechy	8,9	3,6	3,1	17,3	13,3	11,8	22,5	19,8	18,4
Dania	2,7	3,8	3,0	6,2	8,5	8,4	8,8	10,1	10,4
Niemcy	4,2	3,3	2,8	17,6	12,4	9,5	19,7	15,2	12,6
Estonia	4,3	6,1	6,7	17,1	20,8	15,4	19,4	25,6	16,8
Irlandia	8,6	10,5	10,3	12,9	26,1	20,9	13,3	25,1	23,0
Grecja	10,6	8,6	9,7	20,3	21,4	28,4	22,8	24,6	39,5
Hiszpania	10,8	11,0	8,8	14,7	23,2	24,8	15,5	23,2	26,7
Francja	6,0	6,4	6,5	16,5	18,6	16,5	17,4	18,9	19,7
Chorwacja	11,2	11,1	12,5	21,9	20,3	26,1	20,7	21,1	26,2
Włochy	11,8	11,8	11,4	22,0	25,9	32,0	24,5	27,2	33,8
Cypr	18,2	6,8	7,6	20,7	16,2	25,2	15,2	14,7	23,0
Łotwa	6,4	8,2	4,0	20,2	25,9	17,7	22,1	26,5	19,9
Litwa	2,9	4,1	2,9	15,2	22,2	15,7	15,2	25,7	19,1
Luksemburg	2,2	3,2	2,7	15,2	7,2	10,2	9,1	7,7	6,9
Węgry	6,4	4,8	7,0	19,0	19,9	19,3	23,6	27,3	21,7
Malta	11,6	9,1	10,8	12,2	10,0	10,2	21,0	17,1	14,2
Holandia	3,1	2,1	2,2	7,5	6,4	8,7	9,4	8,7	11,6
Austria	6,0	5,2	5,5	11,0	9,6	9,6	12,9	12,2	12,2
<b>Polska</b>	<b>4,1</b>	<b>3,5</b>	<b>3,8</b>	<b>22,7</b>	<b>17,2</b>	<b>18,8</b>	<b>27,3</b>	<b>21,6</b>	<b>21,2</b>
Portugalia	8,6	6,8	5,5	13,2	15,9	19,0	14,4	17,3	19,2
Rumunia	11,8	9,9	10,4	22,2	22,0	23,1	21,3	23,2	24,6
Słowenia	5,4	3,7	4,3	12,0	9,8	13,8	11,2	13,2	18,5
Słowacja	7,8	5,4	5,6	23,4	21,7	18,5	28,3	27,5	27,1
Finlandia	4,3	4,9	5,4	11,2	13,3	14,6	12,7	13,3	14,8
Szwecja	8,0	4,0	3,9	13,3	11,5	9,8	10,2	9,5	9,0
Wielka Brytania	6,3	8,5	6,5	10,5	18,5	16,5	9,7	16,5	16,2
<b>UE - 28</b>	<b>7,5</b>	<b>7,0</b>	<b>6,5</b>	<b>17,6</b>	<b>18,0</b>	<b>18,0</b>	<b>19,2</b>	<b>19,6</b>	<b>20,4</b>

Źródło: opracowanie własne na podstawie Eurostat, <http://appsso.eurostat.ec.europa.eu/nui/show.do> [dostęp 23.09.2015].

Jeśli chodzi o pierwszą kategorię, Polska, zaraz za Holandią, Danią, Niemcami, Litwą, Luksemburgiem czy Czechami, stoi na czele rankingu państw, w których odsetek młodych NEET wśród bezrobotnej młodzieży jest najniższy. Co więcej, jest znacznie niższy od średniej w Unii Europejskiej (6,5%).

Odsetek młodych NEET w kolejnych dwóch grupach wiekowych stawia jednak Polskę bardzo blisko średniej europejskiej. Jeśli chodzi o młodych NEET w wieku 20-24 lata, wynosi on 18,8%, podczas gdy średnia europejska to 18,0%. Biorąc pod uwagę bardzo wysoki na tle Europy współczynnik skolaryzacji na poziomie wyższym w Polsce, stwierdzić można jednak, iż odsetek młodych NEET jest stosunkowo wysoki. Z drugiej zaś strony, udział młodych w systemie edukacji zmniejsza się wraz z wiekiem. Jeszcze wyższy jest odsetek młodych NEET w wieku 25-29 lat. Wynosi on 21,2%, przy średniej europejskiej 20,4%, co znajduje potwierdzenie w wysokim poziomie bezrobocia absolwentów szkół wyższych.

Analiza danych statystycznych dotyczących wielkości populacji NEET w Polsce nie wskazuje na widoczny charakterystyczny trend w tym zakresie, poza wspomnianym powyżej, wynikającym z kryzysu gospodarczego w Europie. W ciągu ostatnich dziesięciu lat widoczne są raczej niewielkie wahania odsetka młodzieży z generacji NEET wśród bezrobotnej młodzieży, zwłaszcza jeśli wziąć pod uwagę najmłodszą kategorię wiekową, a mianowicie 15-19 lat. Większe wahania widoczne są w przypadku dwóch pozostałych grup wiekowych, aczkolwiek trudno dostrzec w nich określoną tendencję. Z drugiej zaś strony, zauważyć należy delikatny spadek w ostatnim roku (wykres 3).



**Wykres 3. Odsetek młodych NEET wg kategorii wiekowych w Polsce**

Źródło: opracowanie własne na podstawie Eurostat, <http://appsso.eurostat.ec.europa.eu/nui/show.do> [dostęp 23.09.2015].

Zgodnie z danymi prezentowanymi przez Eurostat, w populacji NEET można wyodrębnić dwie grupy osób:

- według aktywności w zakresie poszukiwania pracy;
- według gotowości do podjęcia pracy.

W pierwszej grupie znajdują się młodzi bez pracy aktywnie poszukujący oraz nieposzukujący zatrudnienia. Grupa druga z kolei obejmuje młodych gotowych do podjęcia pracy (niezależnie od tego, czy jej aktywnie poszukują, czy nie) oraz tych, którzy podjęciem pracy nie są zainteresowani.

Jeśli chodzi o grupę młodzieży bez pracy aktywnie poszukującej zatrudnienia, Polska plasuje się w środku stawki (7,5%) obok Słowenii (7,5%), Bułgarii (7,5%) czy Francji (7,7%), przy średniej w Unii Europejskiej wynoszącej 7,5%. Największą grupę młodych NEET aktywnie poszukujących zatrudnienia odnotowano w Grecji (20,0%), Chorwacji (15,6%) oraz Hiszpanii (15,0%). Najmniej takich osób odnotowano w Danii (2,8%), Holandii (2,9%), Niemczech (3,3%) oraz Szwecji (3,7%).

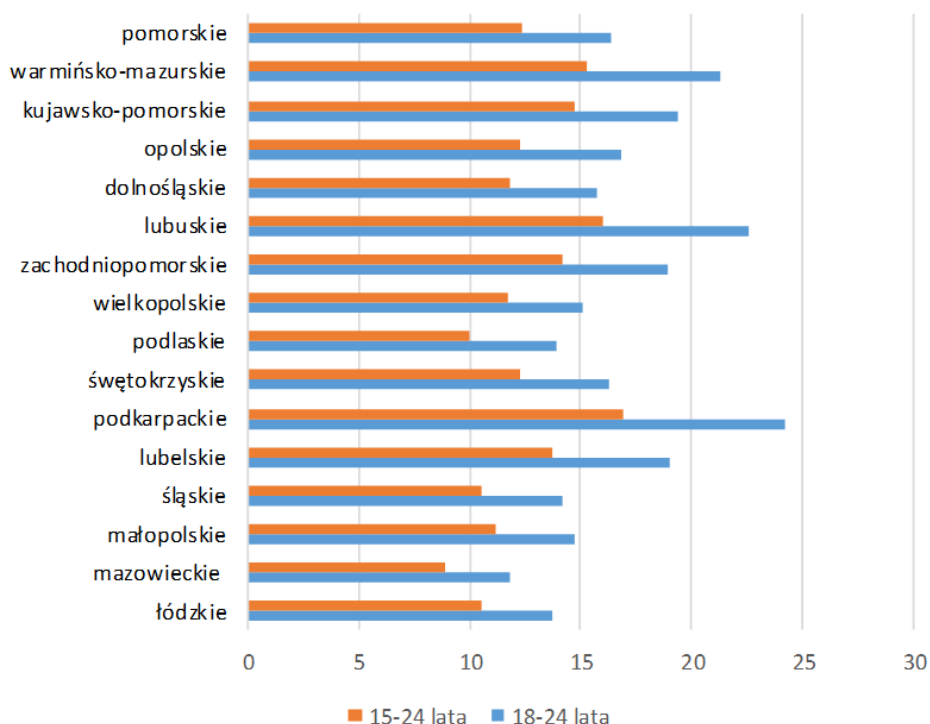
Jeśli natomiast chodzi o odsetek młodych NEET nieposzukujących zatrudnienia, w Polsce wynosi on 8,0% i od dłuższego czasu pozostaje na podobnym poziomie. Najwięcej takich osób odnotowano w Bułgarii (16,5%), Włoszech



(14,6%) oraz na Węgrzech (10,2%), najmniej - w Luksemburgu (2,5%), Szwecji (4,1%) oraz Danii (4,4). Średnia w Unii Europejskiej wynosi 7,8%.

Biorąc pod uwagę gotowość do podjęcia pracy, odsetek młodzieży NEET w Polsce pod tym względem wynosi 11,5%, przy średniej w Unii Europejskiej na poziomie 10,9%. W krajach, w których zjawisko NEET przybrało największe rozmiary, m.in. w Grecji, we Włoszech i Chorwacji, odsetek ten waha się w granicach od 19 do prawie 22%, z kolei w Danii, Szwecji czy Holandii, gdzie sytuacja pod tym względem jest dużo bardziej korzystna, wynosi ok. 5%.

Niejednolicie przedstawia się sytuacja młodzieży NEET w Polsce. Biorąc pod uwagę wielkość grupy NEET w poszczególnych województwach, można zauważyć, że najtrudniej sytuacja przedstawia się w województwie podkarpackim, lubuskim i warmińsko-mazurskim, najlepiej natomiast – w województwie mazowieckim, podlaskim i łódzkim. Zaznaczyć jednak należy, że do określenia wielkości populacji NEET w poszczególnych województwach posłużono się danymi dotyczącymi młodzieży w dwóch przedziałach wiekowych: 15-24 lata oraz 18-24 lata. Wynika to z tego, że dane statystyczne Eurostatu w tym zakresie dostępne są jedynie w tych przedziałach.



**Wykres 4. Odsetek młodzieży NEET w poszczególnych województwach**

Źródło: opracowanie własne na podstawie Eurostat, <http://appsso.eurostat.ec.europa.eu/nui/show.do> [dostęp 23.09.2015].

Obserwując odsetek młodych NEET w poszczególnych województwach na przestrzeni ostatnich dziesięciu lat, stwierdzić należy, iż jedynie w trzech województwach: lubelskim, podkarpackim oraz lubuskim nastąpił przyrost tej grupy młodzieży. W dwóch województwach: podlaskim i warmińsko-mazurskim odsetek młodzieży NEET pozostaje na bardzo zbliżonym poziomie. W pozostałych województwach widoczna jest tendencja malejąca.

## Podsumowanie

Pomimo że w Polsce udział młodych osób zaliczanych do grupy NEET w populacji młodzieży nie należy do najwyższych wśród krajów Unii Europejskiej, kraj nasz zaliczany jest do grupy państw, w których odsetek populacji NEET jest stosunkowo wysoki. Z tego też względu zjawisko to należy traktować niezwykle poważnie. Skutki, jakie niesie za sobą przynależność do generacji NEET, pojawiają się bowiem nie tylko na poziomie jednostki, ale mają także charakter kosztów społecznych i ekonomicznych. Do pierwszej grupy zaliczyć można niepewne przyszłe zatrudnienie, ryzyko wykluczenia społecznego, nasilenie zachowań aspołecznych, popełnianie przestępstw, ryzyko uzależnień czy problemy zdrowotne. Na poziomie gospodarczym, konsekwencje przynależności do populacji NEET wiążą się z istotnymi stratami gospodarczymi, wynikającymi z pozostawiania młodych ludzi bez pracy i mają charakter kosztów zasobowych oraz kosztów z puli finansów publicznych.

## Bibliografia

- Bridging the gap: new opportunities for 16-18 year olds not in education, employment or training*, Presented to Parliament by the Prime Minister by Command of Her Majesty, Report by the Social Exclusion Unit, July 1999, <http://dera.ioe.ac.uk/15119/2/bridging-the-gap.pdf> [dostęp 27.09.2015].
- Eurostat regional yearbook 2015*, Eurostat Statistical Books 2015.
- Rondon G., Szczęśniak M., *Pokolenie "ani-ani": o młodzieży, która się nie uczy, nie pracuje i nie dba o samokształcenie*, „Psychologia Społeczna” 2011, nr 3.
- NEETs, Young people not in employment, education or training: Characteristics, costs and policy responses in Europe*, Publications Office of the European Union, Luxembourg 2012.
- Ustawa z dnia 14 marca 2014 roku o zmianie ustawy o promocji zatrudnienia i instytucjach rynku pracy oraz niektórych innych ustaw*, Dz.U. 2014 poz. 598.
- Wsparcie młodych osób na mazowieckim rynku pracy*, Mazowieckie Obserwatorium Rynku Pracy, Wojewódzki Urząd Pracy w Warszawie, Warszawa 2014.
- Young people and NEETs in Europe: First findings*, Eurofound, Dublin 2011. <http://appsso.eurostat.ec.europa.eu>