

dr inż. Aneta Pachura
Politechnika Częstochowska

Potencjał społeczny w procesie wdrażania innowacji a rozwój zjawiska technoglobalizmu The social potential in the implementation of innovation in terms of techno-globalization

Streszczenie: *Literatura przedmiotu podkreśla istnienie szeregu czynników generowanych na płaszczyźnie otoczenia zewnętrznego i wewnętrznego organizacji, oddziaływujących na proces wdrażania innowacji, takich jak m.in. czynniki techniczne, organizacyjne, informacyjne, prawne, polityczne i społeczne. W obliczu rozwoju zjawiska technoglobalizmu siła i charakter oddziaływania wyróżnionych czynników na poziom rozwoju innowacji w przedsiębiorstwach ulega modyfikacji na skutek ewolucji instrumentów i form aktywnego współdziałania i zaangażowania podmiotów otoczenia biznesu w proces innowacyjny. Ponadto rozwój rynków inteligentnych oraz zachowania prosumenckie wpływają coraz częściej na skuteczność podejmowanych inicjatyw innowacyjnych. W artykule podjęto próbę zwrócenia uwagi na problematykę kształtowania potencjału społecznego w postaci przedstawionej propozycji realizacji projektu społecznego, jako części integralnego projektowania w obszarze wdrażania innowacji, obok projektu techniczno-organizacyjnego i projektu ekosystemu sieci. Trójwymiarowy charakter integralnego podejścia do rozwoju i wdrażania innowacji stanowi próbę opisu współzależności fraktalnych, a w konsekwencji propozycję architektury sieci innowacyjnej w ujęciu geometrii fraktalnej.*

Słowa kluczowe: potencjał społeczny, proces rozwoju i wdrażania innowacji, techno-globalizm, rynki inteligentne, fraktalny model wdrażania innowacji

Abstract: *Scientific literature emphasizes the existence of a number of factors generated at the level of the external environment and internal organization, affecting the implementation of innovations, such as: technical factors, organizational, informational, legal, political and social issues. Regarding the evolution of techno-globalization, an impact of highlighted factors on the level of innovation in enterprises is modified as a result of the evolution of the instruments, and forms of active participation and involvement of the business environment in the innovation process. Furthermore, the development of intelligent markets and the prosumer's behaviour increasingly affect the efficacy of innovative initiatives. This paper attempts to draw attention to the social potential development in the form of a proposed social model as an integral part of the design in the area of innovation with technical and organizational design as well as a network ecosystem. The three-dimensional nature of the integral approach to the development and implementation of innovation is an attempt to describe fractal correlation, and consequently offer an innovative network architecture in terms of fractal geometry.*

Key words: social potential, development and implementation of innovation, techno-globalization, intelligent market, fractal model of innovation

Wprowadzenie.

Zarys problematyki kształtowania innowacyjności przedsiębiorstw

Współczesna praktyka gospodarcza przedsiębiorstw i instytucji kształtuje perspektywę intensyfikacji zachowań w kierunku kształtowania konkurencyjności poprzez sieciową integrację systemową w obszarze podejmowanych przedsięwzięć innowacyjnych. Obserwuje się, że tożsamość biznesowa przedsiębiorstw stanowi wypadkową wektorów oddziaływania czynników otoczenia wewnętrznego i zewnętrznego, co niejednokrotnie znajduje odzwierciedlenie w rozważaniach prowadzonych przez teoretyków i praktyków z zakresu zarządzania. Zatem nie stanowi odkrycia fakt, iż szeroko pojęta globalizacja wzmacnia konieczność ciągłej rekonfiguracji czynników sukcesu oraz to, iż turbulentność otoczenia powoduje zachowania ozno gwacyjne. Fakt ten stanowi potwierdzenie uznania działalności innowacyjnej za czynnik rozwoju i zarazem atrybut XXI wieku. Jednakże coraz częściej mamy do czynienia z sytuacją, w której samo przyjęcie orientacji proinnowacyjnej nie gwarantuje przedsiębiorstwu poprawę pozycji konkurencyjnej czy wzrost efektów ekonomicznych. Doświadczenia w tym względzie skłaniają ku przyjęciu nowego spojrzenia na proces wdrażania innowacji, nie ozzko przez sztywną koncentrację na skuteczności i efektywności realizacji poszczególnych faz procesu, począwszy od kreowania, poprzez konceptualizację, rozwój, aż po wdrożenie i dostarczenie nowego rozwiązania technologicznego na rynek.

Podnosząc proces rozwoju i wdrażania innowacji do rangi otwartego aktywnego systemu wzajemnych sieciowych i wielokierunkowych relacji istnieje możliwość przemodelowania podejścia do innowacji w kierunku identyfikacji opisu i struktury sieci innowacyjnych. Zatem skonfigurowana sieć relacji przyczynowo-skutkowych pomiędzy ogniwami procesu innowacyjnego wraz ze współczesnymi propozycjami maksymalizacji efektów wymiernych i niewymiernych w obszarze prowadzenia działalności gospodarczej pozwala na wzbogacenie modelu wdrażania innowacji o takie elementy, jak m.in. inteligentny rynek, zachowania prosumenckie, dyfuzja wiedzy i umiejętności, ozno glo czy wreszcie ozno globalizm.

Niewątpliwie identyfikowany zróżnicowanym poziom zaangażowania podmiotów innowacji oraz zmienna intensywność przepływów strumieni wiedzy, umiejętności i doświadczenia stanowiąc będzie o unikatowym potencjale kompetencji sieci proinnowacyjnej. Otwarty i aktywny system relacji przyczynowo-skutkowych kształtuje nową formę współdziałania organizacji w obszarze innowacyjności. Współczesne przedsiębiorstwa, działające w warunkach otoczenia niezwykle burzliwego i nasyconego poddają pod ozważanie zmianę nastawienia wobec konkurencji i klientów. Owa zmiana dotyczy przede wszystkim porzucenia formy postrzegania innych organizacji tylko w kategorii rywali rynkowych, a klientów jako zbiór potrzeb i oczekiwań na rzecz uznania ich za cenne ogniwo nowej wiedzy, niezbędnej do kreowania rozwiązań innowacyjnych, zwłaszcza radykalnych/przełomowych.

W dalszym ciągu w nowym wymiarze proces innowacyjny będzie wciąż ukierunkowany na permanentnej konfrontacji w zakresie prawidłowości podjętych wewnętrznych decyzji biznesowych z twardymi regułami gry konkurencyjnej. Jednakże przedsiębiorstwa, chcąc konkurować w otoczeniu burzliwym i nasyconym, próbując sprostać wymaganiom klientów i zapewnić sobie przewagę konkurencyjną w branży mają możliwość korzystania z zasobów środków technicznych, ekonomicznych, informacyjnych i społecznych, nie tylko na zasadzie wyłączności. W wyniku rozwoju współczesnych formy współdziałania i współodpowiedzialności coraz częściej podejmują szereg inicjatyw w zakresie zmiany struktury ogniw procesu innowacyjnego na rzecz rozszerzenia konfiguracji strukturalnej o takie elementy jak podmioty otoczenia biznesu i klienci, postrzegając ich jako niezbędny potencjał nowej wiedzy i umiejętności. Skierowanie zaproszenia do jednostek otoczenia biznesu, w tym innych przedsiębiorstw oraz do klientów kształtuje nową postać biznesowego funkcjonowania. Bowiem konkurenci stanowiąc będą ogniwem procesu innowacyjnego, a ukierunkowanie na potencjał klienta wewnętrznego i zewnętrznego otworzy drogę do partnerstwa w działaniu na rzecz wielowymiarowej skuteczności podejmowanych inicjatyw innowacyjnych.

Taka formuła konfiguracji sieciowego systemu otwartego innowacji osłabia, wciąż jednak często podkreślaną w praktyce gospodarczej prawidłowość, w której potencjał społeczny w procesie wdrażania innowacji, a zwłaszcza innowacji radykalnych/przełomowych w większości przypadków generuje intensywny opór społeczny, często uniemożliwiając osiągnięcie efektywności w działalności innowacyjnej. Podstawą zmiany tej sytuacji może być właśnie przypisanie konkurencji oraz klientom wewnętrznym i zewnętrznym nowej roli w procesie rozwoju i wdrażania innowacji w kierunku kształtowania atmosfery wzajemnego współdziałania i współodpowiedzialności, poprzez rozwój mechanizmów aktywnej współpracy, partycypacji czy też systemu otwartej komunikacji.

Nowa formuła przyjęta przy opisie istniejących zachowań w obszarze szeroko pojętego współuczestniczenia i współdecydowania wymaga również rekonfiguracji systemowo-przestrzennej wobec wielokierunkowych i wielowymiarowych sieciowych sprzężeń zwrotnych, dotyczących kształtowania nowej architektury sieci w rozumieniu potencjału technicznego, ekonomicznego, informacyjnego, organizacyjnego oraz społecznego. Zatem proces rozwoju i wdrażania innowacji, wspierany zasobem strumieni sieciowego potencjału społecznego, rzeczowego i finansowego, poprzez aktywne współdziałanie i współodpowiedzialność systemową w obszarze badań i rozwoju, wytwarzania, dystrybucji i obsługi klienta umożliwia skuteczne funkcjonowanie na rynku globalnym, ale również stwarza zapotrzebowanie na tworzenie coraz silniejszych jednostek gospodarczych, podejmujących szereg przekształceń innowacyjnych w ramach procesów podstawowych, pomocniczych i procesów zarządzania.

Obserwowany permanentny proces innowacyjnej rekonfiguracji na płaszczyźnie środków technicznych, technologii i systemów organizacyjnych

wobec zmian globalnych kształtuje potrzebę nowego spojrzenia na potencjał innowacji zaangażowany w proces rozwoju i wdrażania innowacji w kierunku tworzenia i zarządzania kapitałem społecznym w taki sposób, aby uczynić z niego kluczowy element procesu doskonalenia, odnowy i przekształcenia organizacji.

Technoglobalizm jako przesłanka nowego spojrzenia na potencjał społeczny przedsiębiorstwa

Odwołując się do istoty działalności innowacyjnej można wnioskować, że proces wdrażania innowacji odpowiada realizacji zmian wpływających na obraz dotychczas istniejącego w przedsiębiorstwie układu organizacyjnego, ekonomicznego, technologicznego i społecznego. Wobec turbulencji otoczenia i rozwoju zjawiska globalizacji podkreśla się konieczność uznania systemu innowacyjnego organizacji za system otwarty i zmienny. Zmiany dokonywane u podstaw funkcjonowania systemu innowacyjnego stanowią fundament współczesnego obrazu działalności innowacyjnej. Otóż postulat otwartości i permanentnej zmienności wobec coraz bardziej złożonych, pod względem strukturalnym i operacyjnym, systemów innowacyjnych wpływa na przemodelowanie współczesnego spojrzenia na formalne granice funkcjonowania przedsiębiorstw i instytucji, a w wymiarze przestrzennym, również regionów i krajów.

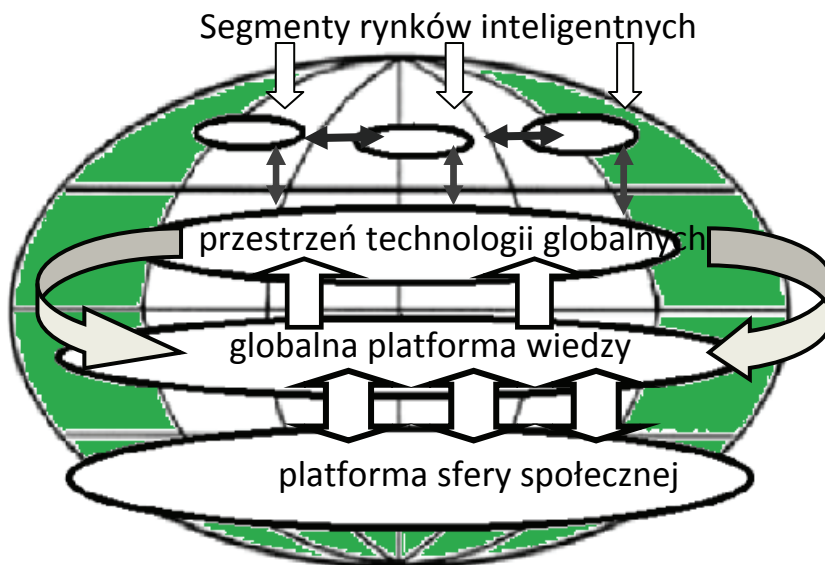
Powszechnie obserwuje się wzrost intensywności działania w obszarze wdrażania innowacji korporacji transnarodowych, których potencjał ekonomiczny często stanowi wartość porównywalną lub wręcz przekracza poziom produktu krajowego brutto. Progresywny charakter oddziaływania korporacji międzynarodowych na rozwój postępu technologicznego znajduje odzwierciedlenie w sposobie postrzegania współczesnych przedsiębiorstw i regionów. Coraz częściej podkreśla się, że klasyczne/formalne granice regionów i krajów w coraz mniejszym stopniu determinują praktykę biznesową przedsiębiorstw. Skoro zatem cechy struktury formalnej organizacji przybierają postać neutralnego czynnika rozwoju i wdrażania innowacji można uznać, że potęga siły oddziaływania na proces innowacyjny przedsiębiorstwa koncentruje się na płaszczyźnie swobodnej sieciowości, wymiany informacji, doświadczeń i umiejętności. Oznacza to zatem, na co wskazuje literatura przedmiotu, że coraz częściej działalność gospodarcza przenosi się do „przestrzeni wirtualnej”¹.

Przestrzeń swobodnych wzajemnych relacji przyczynowo-skutkowych pomiędzy ogniwami procesu innowacyjnego nie zaburza uznania innowacji jako efektu procesu innowacyjnego, ale przyczynia się do zmiany podstaw epistemologii zjawiska rozwoju i wdrażania innowacji. Otóż z uwagi na wielowymiarowy i wielokierunkowy aspekt budowania relacji międzyorganizacyjnych, w obliczu rozwoju technologii wirtualnej, innowacja wpisuje się w nurt globalizacji, poddając się z jednej strony jej mechanizmom oraz,

¹ S. Montesor, *Techno-globalism, techno-nationalism and technological systems: organizing the evidence*, "Technovation", Elsevier 2001, s. 399-412.

z drugiej, stanowiąc platformę dla jego rozwoju wskutek dyfuzji wiedzy i innowacji. Zastosowane w tym względzie dalekie uproszczenie w analizie postrzegania problematyki innowacyjności można uznać za fundament zjawiska technoglobalizmu (rys. 1).

Postulowana konieczność przemodelowania współczesnego spojrzenia na formalne granice funkcjonowania przedsiębiorstw i instytucji, a w wymiarze przestrzennym, również regionów i krajów znajduje odzwierciedlenie również w opisie zjawiska technoglobalizmu. Bowiern w tym względzie literatura przedmiotu wskazuje na wzrost siły oddziaływania ponadnarodowych korporacji, umniejszając tym samym znaczenie roli państwa i regionu².



Rys. 1. Istota rozwoju technoglobalizmu
Źródło: opracowanie własne.

Na podstawie powyższych rozważań można zatem sądzić, że poczynione uproszczenie w opisie innowacji jako istoty technoglobalizmu jest w pełni uzasadnione. Tym bardziej, że podstawę rozwoju zjawiska globalizacji technologii tworzą silne i globalne sieci wiedzy i innowacji. Ponadto jednak spojrzenie na proces innowacyjny przez pryzmat otwartego systemu sieci wzajemnych relacji przyczynowo-skutkowych prowadzi do wyodrębnienia kluczowych elementów współczesnego obrazu przestrzeni technologii globalnych, wzbogacając go o takie moduły jak: segmenty rynków inteligentnych, globalna platforma wiedzy i platforma sfery społecznej.

² D.E.H. Edgerton, *The Contradictions of Techno-Nationalism and Techno-Globalism: A Historical Perspective*, "New Global Studies", Volume 1, Issue 1, 2007.

Wzbogacając otwarty system rozwoju i wdrażania innowacji o strumienie przepływu informacji z rynków inteligentnych, klientów i globalnego otoczenia społecznego organizacji rysuje się udoskonalony model struktury sieci w skutek uznania istnienia i przypisania szczególnego znaczenia w działalności innowacyjnej problematyce generowania i wykorzystania globalnego potencjału społecznego. W tym względzie coraz częściej wskazuje się np. na socjologię sieci.

Trudno zatem wyobrazić sobie realizację procesu innowacyjnego w wymiarze dyfuzji wiedzy i umiejętności w sieci relacji przyczynowo-skutkowych pomiędzy wszystkimi podmiotami bez aktywnego zaangażowania zasobów globalnego potencjału społecznego. Podejmowanie inicjatyw w obszarze działalności badawczo-rozwojowej i innowacyjnej determinowane jest przecież koniecznością tworzenia nowego kapitału społecznego oraz nowej kultury organizacyjnej. Dalej zmiany innowacyjne w obszarze techniki, technologii, organizacji produkcji i organizacji pracy wymagają wysokiego poziomu nowej wiedzy, kompetencji i umiejętności, zdolności operacyjnej oraz kultury organizacyjnej i filozofii organizacji. Czynniki te stanowią podstawowe składowe kapitału ludzkiego.

Zatem potencjał społeczny przedsiębiorstwa w dobie rozwoju zjawiska technoglobalizmu generowany jest nie tylko poprzez inicjatywy wewnętrzne, skłaniające do zachowań proinnowacyjnych lecz coraz częściej stanowi wypadkową społecznych interakcji na platformie wirtualnej, gdzie kluczową wartością staje się m.in. wiedza, umiejętności, zaangażowanie i otwartość na wzajemną współpracę i samouczenie się. W tym względzie można podjąć ryzyko uznając, że kluczowy problem we współczesnych przedsiębiorstwach nie leży u podstaw niedostatecznego wewnętrznego potencjału społecznego lecz może stanowi o braku umiejętności zarządzania organizacją w kierunku rozwoju podstawowych cech organizacji i warunków sprzyjających kształtowaniu wysokiego poziomu indywidualizacji i odmienności, poprzez aktywne współdziałanie w procesie tworzenia globalnej platformy wiedzy i umiejętności.

Skoro kapitał ludzki definiuje się jako „zasób wiedzy i umiejętności, zdobytych w procesie kształcenia i praktyki zawodowej, a także zdrowia i energii vitalnej ... , który nie może stanowić przedmiotu obrotu rynkowego i nie może zmieniać właściciela, gdyż pozostaje jego wewnętrzną cechą”³ problematyka kształtowania i wykorzystania potencjału społecznego na potrzeby swobodnej sieciowości w obszarze rozwoju i wdrażania innowacji przybiera charakter coraz bardziej złożony i globalny.

Ponadto odwołując się do podstaw zarządzania strategicznego, w tradycyjnym postrzeganiu zasobu strategicznego przedsiębiorstwa przeważa koncentracja na pomnażaniu kapitału w rozumieniu rzeczowym, tj. w obszarze tradycyjnych czynników produkcji, zaś obecna formuła tego zasobu ukie-

³ B. Kożuch, *Inwestowanie w kapitał ludzki a rozwój gospodarki*, Referaty Kongresowe Polskiego Towarzystwa Ekonomicznego, VII Kongres Ekonomistów Polskich, Sesja IV: Przedsiębiorczość i konkurencyjność, Zeszyt 12, Agencja Wydawnicza INTERART-TAL, Warszawa 2001, s. 5.

runkowuje na zbiór trójelementowy, tj. informacje, wiedzę i kreatywność⁴. Coraz częściej zatem tworzenie i wykorzystanie globalnego potencjału społecznego dla realizacji sieciowych inicjatyw innowacyjnych wymaga przyjęcia nowej podstawy zarządzania sferą społeczną. Silnym atrybutem pozostaje zarządzanie wiedzą, w tym samym strumieniu przepływu wiedzy i umiejętności na poziomie globalnej platformy wiedzy, rynków inteligentnych i zachowań prosumenckich.

Niewątpliwie w tym względzie istotnym wydaje się również identyfikacja i analiza kompleksu cech psychologicznych, świadomościowych i kulturowych jako czynników wpływających na postać, kierunek i charakter dyfuzji wiedzy i umiejętności w strukturach sieciowych. Bowiem z istoty rozwoju zjawiska technoglobalizmu wynika, że współczesne zarządzanie potencjałem społecznym koncentruje się na włączeniu i uznaniu zarówno konkurentów, jak i klientów wewnętrznych i zewnętrznych za kluczowy podmiot procesu innowacyjnego, generujący niezbędny zasób nowej wiedzy, co z kolei skutkować może wzrostem poziomu jakości i organizacji, poprawą efektywności i produktywności, w miejsce działań umożliwiających jedynie przygotowanie personelu wewnętrznego do realizacji zadań w warunkach zmiany technicznej, technologicznej i organizacyjnej. Ponadto w sieci proinnowacyjnej proces zarządzania potencjałem społecznym również wykracza poza ramy struktury formalnej organizacji, identyfikując konieczność postrzegania i realizacji procesu w wymiarze globalnym.

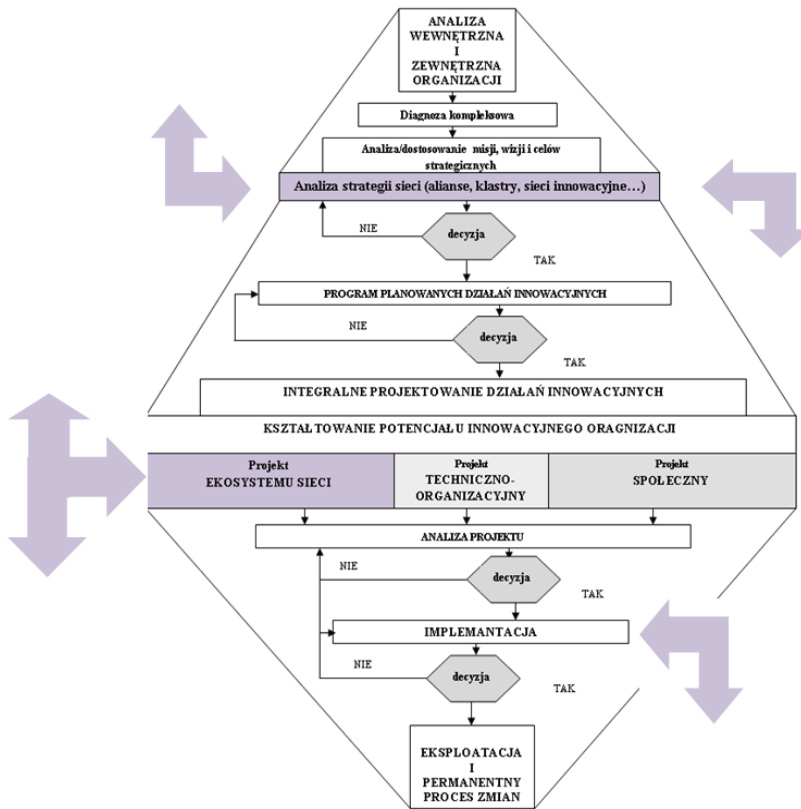
Projekt społeczny w modelu współzależności fraktalnych w obszarze wdrażania innowacji

Prowadzone rozważania w kierunku charakterystyki istoty rozwoju zjawiska technoglobalizmu w odniesieniu do procesu rozwoju i wdrażania innowacji stanowiło podstawę przedstawienia propozycji integralnego podejścia do procesu projektowania działań innowacyjnych w ramach przyjętej trójelementowej koncepcji realizacyjnej projektu techniczno-organizacyjnego, projektu ekosystemu sieci i projektu społecznego (rys. 2). Wobec potrzeby budowy sieciowych relacji przyczynowo-skutkowych w oparciu o wzajemne aktywne współdziałanie, współodpowiedzialność, swobodne zaangażowanie i mechanizm dyfuzji wiedzy i umiejętności sformułowana propozycja integralnego projektowania wydaje się przydatna dla kształtowania potencjału innowacyjnego współczesnego przedsiębiorstwa.

Ponadto wymiar globalny procesu intensyfikuje konieczność przekształcenia organizacji w system otwarty wraz ze szczególnym ukierunkowaniem na zdolność przedsiębiorstw do tworzenia i działania w strukturach sieciowych o złożonej architekturze wielowymiarowych strumieni wiedzy

⁴ J. Naisbitt, P. Aburdene, *Reinventing the Corporation. Transforming Your Job and Your Company for the New Information Society*, A. Warner Book, New York 1985 cyt., [w:] B. Wawrzyniak, *Zarządzanie kapitałem ludzkim w przedsiębiorstwach*, [w:] *Zarządzanie zasobami ludzkimi* 2001, nr 3-4, s. 52.

i umiejętności⁵. Zatem proces kształtowania społecznego potencjału innowacyjnego przedsiębiorstwa na płaszczyźnie zastosowania podejścia technoglobalnego identyfikuje szczególną koncentrację na realizacji projektu społecznego⁶.



Rys. 2. Model współzależności fraktalnych w obszarze wdrażania innowacji
Źródło: opracowanie własne.

Praktyczną implementację projektu społecznego w warunkach realizacji innowacji w strukturze swobodnej sieciowości rozpoczyna etap identyfikacji, syntezy i analizy potencjału społecznego wszystkich podmiotów procesu innowacyjnego. Zaleca się w tym względzie odniesienie do takich

⁵ Szerzej na temat podstaw merytorycznych opracowania modelu współzależności fraktalnych w obszarze wdrażania innowacji, [w:] A. Pachura, *Ewolucja modelu wdrażania innowacji – w kierunku wyzwań globalnych*, [w:] I. Krawczyk-Sokołowska, red. nauk., *Zarządzanie przedsiębiorstwem w kontekście zrównoważonego rozwoju*. Wydawnictwo WZPCz, Częstochowa 2012.

⁶ Z uwagi na podjętą w niniejszej publikacji problematykę, prezentowany model wdrażania innowacji dysponuje wskazaniem na główne obszary realizacyjne procedury wykonawczej projektu społecznego, natomiast nie zawiera szczegółowych informacji na temat projektu techniczno-organizacyjnego i projektu ekosystemu sieci.

identyfikatorów, jak m.in.: informacje, wiedza, kwalifikacje i doświadczenie w układzie charakterystyki strumieni kształtowanych sprzężeń zwrotnych.

Kolejny etap obejmuje ekspertyzę sytuacji społecznej, stanowiącą podstawę dla przygotowania i realizacji projektu społecznego. W efekcie następuje wskazanie kierunków oraz możliwości wykorzystania i wzbogacenia potencjału społecznego sieci w wyniku dalszej intensyfikacji procesów dyfuzji wiedzy i umiejętności oraz wzmocnienia relacji przyczynowo-skutkowych dla dalszego aktywnego współdziałania i zaangażowania międzyorganizacyjnego.

Integralne projektowanie przedsięwzięć innowacyjnych w układzie sieci wzajemnych relacji, w tym szczególne ukierunkowanie działań na dysponowanym potencjale społecznym, techniczno-organizacyjnym i ekonomicznym na poziomie sieci wspomaga procesy wzajemnego uczenia się oraz pozyskiwania nowej wiedzy i kształtowania nowych umiejętności dla permanentnego procesu rozwoju, zarówno na poziomie organizacji, jak i pozostałych podmiotów procesu innowacyjnego oraz struktury sieciowej.

Podsumowanie

Dążenie przedsiębiorstw do wzrostu konkurencyjności na rynku globalnym wymaga wzmożonej aktywności w obszarze szeroko pojętej innowacyjności, w oparciu o intensyfikację procesu kształtowania nowej wiedzy i kompetencji unikatowych, aktywne współdziałanie i współodpowiedzialność biznesową na płaszczyźnie tworzenia i funkcjonowania architektury sieci proinnowacyjnej. Jednocześnie postrzeganie problematyki generowania globalnego postępu technicznego wykracza poza obecne zmiany strukturalne w technice, społeczeństwie, kulturze i ekonomii na poziomie regionalnym, uznając potrzebę rekonfiguracji systemu wdrażania innowacji w kierunku wzbogacenia potencjału innowacyjnego oraz ogniw i podmiotów innowacji.

Prowadzone rozważania wskazują na możliwość kształtowania potencjału społecznego w obliczu intensyfikacji aktywności przedsiębiorstw i instytucji w proces budowy otwartego systemu relacji sieciowych, przy wsparciu mechanizmu tworzenia i wykorzystania sprzężeń zwrotnych, szerokiej dyfuzji wiedzy i wzajemnego uczenia się.

Tym samym wzmożona turbulentność otoczenia globalnego zmienia dotychczasowy system zarządzania przedsiębiorstwem w kierunku permanentnego doskonalenia i rekonfiguracji zestawu czynników sukcesu. Stąd działalność innowacyjna identyfikuje potrzebę koncentracji organizacji na programie ciągłych zmian organizacyjnych, kulturowych, technologicznych i produktowych w wymiarze globalnym. Globalna płaszczyzna odniesienia stanowi z kolei przesłankę rozwoju zjawiska dyfuzji wiedzy i umiejętności, tworząc tym samym podstawę i okazję dla modyfikacji procesów biznesowych, tzn. procesów podstawowych, pomocniczych i procesów zarządzania.

Zatem prowadzone w dalekim uproszczeniu rozważania zmierzają ku percepcji problematyki kształtowania i wykorzystania potencjału społecznego w procesie wdrażania innowacji w kategorii tworzenia globalnej architektury sieci relacji przyczynowo-skutkowych. Przestrzeń coraz bardziej złożo-

nych interakcji o charakterze technologicznym, ekonomicznym, gospodarczym i społecznym pomiędzy podmiotami/ogniwami procesu innowacyjnego skłania ku podjęciu próby realizacji przedsięwzięć innowacyjnych o charakterze integralnym, przy ukierunkowaniu na potrzebie wdrażania innowacji w postaci praktycznej implementacji projektu techniczno-organizacyjnego, projektu ekosystemu sieci i projektu społecznego. Integralne podejście w tym względzie wydaje się zasadne wobec przyjętej charakterystyki zjawiska globalizacji technologii w kierunku identyfikacji trzech płaszczyzn odniesienia, tj.:

- „sferycznego wymiaru rozpowszechniania się wiedzy i technologii,
- inklinacji koncentrującej innowacje na inicjowaniu trendów związanych z upowszechnianiem zjawisk społecznych, gospodarczych i technologicznych, czyniąc je ogólnosiątkowymi,
- identyfikację nurtu tworzenia i zaangażowania rynków inteligentnych poprzez stymulowanie zachowań prosumenckich⁷.

Bibliografia

- Edgerton D.E.H., *The Contradictions of Techno-Nationalism and Techno-Globalism: A Historical Perspective*, "New Global Studies", Volume 1, Issue 1, 2007.
- Kożuch B., *Inwestowanie w kapitał ludzki a rozwój gospodarki*, Referaty Kongresowe Polskiego Towarzystwa Ekonomicznego, VII Kongres Ekonomistów Polskich, Sesja IV: Przedsiębiorczość i konkurencyjność, Zeszyt 12, Agencja Wydawnicza INTERART-TAL, Warszawa 2001.
- Montresor S., *Techno-globalism, techno-nationalism and technological systems: organizing the evidence*, "Technovation", Elsevier 2001.
- Naisbitt J., Aburdene P., *Reinventing the Corporation. Transforming Your Job and Your Company for the New Information Society*, A. Warner Book, New York 1985 cyt., [w:] Wawrzyniak B., *Zarządzanie kapitałem ludzkim w przedsiębiorstwach*, [w:] *Zarządzanie zasobami ludzkimi* 2001, nr 3-4.
- Pachura A., *Ewolucja modelu wdrażania innowacji – w kierunku wyzwań globalnych*. w: Krawczyk-Sokołowska I., red. nauk., *Zarządzanie przedsiębiorstwem w kontekście zrównoważonego rozwoju*. Wydawnictwo WZPCz, Częstochowa 2012.
- Pachura A., *Rozwój innowacji w warunkach technoglobalizmu. Aspekty teoriopoznawcze* w: *Journal of Management and Finance*, Vol. 10 Nr 1 cz. 3, 2012.

⁷ A. Pachura, *Rozwój innowacji w warunkach technoglobalizmu. Aspekty teoriopoznawcze*, w: *Journal of Management and Finance*, Vol.10 Nr 1 cz.3, 2012, s. 533.