

**Anita Janowska**

ORCID: 0000-0002-5874-7524

e-mail: aj84061@stud.uws.edu.pl

Uniwersytet w Siedlcach

Wydział Nauk Społecznych

**Inkluzja społeczna wyrażana w nowych filmach fabularnych  
– brak dyskryminacji osób z niepełnosprawnością****Social inclusion expressed in new feature films –  
no discrimination against people with disabilities**<https://doi.org/10.34739/sn.2024.24.07>

**Abstrakt:** Filmy z ostatnich lat ukazują tolerancyjne, niedyskryminujące podejście do osób z niepełnosprawnością. Podczas oglądania tych produkcji filmowych widz utożsamia się z głównym bohaterem, rozumie go oraz czuje się komfortowo, patrząc na niego. Osoba z niepełnosprawnością jest w przeważającej mierze akceptowalna społecznie, nawet na skalę światową. Ogromną rolę odgrywa w tym inkluzja społeczna. Filmy z osobami z niepełnosprawnością na pierwszym planie są swoistym potwierdzeniem powielanego przez media włączonego do koegzystencji z innymi wizerunku człowieka niepełnosprawnego.

**Słowa kluczowe:** *dyskryminacja, filmy, media, wizerunek człowieka niepełnosprawnego*

**Abstract:** Recent films show the lack of discrimination against people with disabilities. While watching these film productions, the viewer identifies with the main character, understands him, and feels comfortable looking at him. A person with a disability is overwhelmingly socially acceptable, even on a global scale. Social inclusion plays a great role in this. Films with people with disabilities in the foreground are a kind of confirmation of the media's reproduced inclusive image of people with disabilities co-existing with others.

**Keywords:** *discrimination, films, media, image of disabled people*

**Wstęp**

Dyskryminacja osób z niepełnosprawnością na świecie występuje w mniejszej skali niż przed dekadą i dotyczy ludzi, z którymi mają oni kontakt: bliższych, współlokatorów, współpracowników oraz współpasażerów środków transportu miejskiego. Badania wykazują, że pojawiają się częste objawy dyskryminacji osób z niepełnosprawnością obejmujące natarczywe przyglądanie się, nietrafne komentarze oraz oskarżenia związane z udawaniem niepełnosprawności.

Osoby z niepełnosprawnością są dyskryminowane na przestrzeni dziejów z wielu powodów. Według badań, ludzie bojący się odmiennych od siebie osób ujawniają większe skłonności do dyskryminacji, a wysoki poziom lęku sprzyja powstawaniu uprzedzeń (Kaczmarek, 2017). Dyskryminacja poszczególnych osób może być też sposobem na podniesienie poczucia własnej wartości i postrzeganie przy tym innych za mniej wartościowych (Crocker, 2004).

W trosce o rozwój emocjonalny i społeczny podejmowane są działania w celu wyeliminowania czynów związanych z nietolerowaniem osób z niepełnosprawnościami. Praktykowane jest: zapobieganie uprzedzeniom, ustawodawstwo, kontakty społeczne opierające się na zasadzie równości oraz edukacja szkolna oparta na inkluzji społecznej.

### **Media i film współcześnie**

Współcześnie codziennie korzystamy z mediów obejmujących materiały audiowizualne, w tym starsze – tradycyjne, takie jak nośniki fizyczne: dvd, blu-ray oraz video i nowsze – cyfrowe: vod, tzw. platformy streamingowe i filmy instalowane na dysk. (Tomo Group, 2013) Najczęściej wykorzystywanym przez człowieka medium do oglądania filmów jest internet.

Film fabularny jest najpopularniejszym rodzajem filmowym. Świat prezentowany jest fikcją, możliwą do opowiedzenia poprzez fabułę, która może opierać się na podstawie autentycznych wydarzeń i wykorzystywać realne postaci i miejsca (Morstin-Popławska, 2005).

Filmy są zarówno wykorzystywane w edukacji medialnej, zdalnej, jak i w filmoterapii. Potwierdzone są pozytywne strony korzystania z materiałów audiowizualnych w postaci produkcji filmowych. Terapia poprzez oglądanie filmu fabularnego wpływa korzystnie na kontakt z podopiecznym oraz integrację większej ilości uczniów dzięki wspólnemu przeżywaniu zjawiska katharsis, które umożliwia dostrzeżenie własnej osoby w głównym bohaterze danego filmu.

### **Dlaczego dyskryminacja osób z niepełnosprawnością nie występuje? Na podstawie filmów fabularnych z lat 2015-2023**

Prezentuję tytuły filmów z osobami z niepełnosprawnością z ostatnich lat (2015-2023): *The Good Doctor*, *Zanim się pojawiłeś*, *Nie otwieraj oczu*, *Gra o tron*, *Spragnieni życia*, *Ciche miejsce*, *W mroku*, *Atypowy*, *Adios Amigos* i *Bez obaw daleko nie zajdzie*.

Kadr z filmu *Atypowy*

Źródło: filmweb.pl

Kadr z filmu *Zanim się pojawiłeś*

Źródło: filmweb.pl



Kadr z filmu *Spragnieni życia*

Źródło: filmweb.pl



Kadr z filmu *Bez obaw, daleko nie zajdzie*

Źródło: filmweb.pl

**Tabela 1.** Filmy z osobami z niepełnosprawnością

Lp.	Tytuł filmu	Rok produkcji
1	<i>Bez obaw daleko nie zajdzie</i>	2018
2	<i>Adios Amigos</i>	2016
3	<i>Atypowy</i>	2017-2021
4	<i>W mroku</i>	2015
5	<i>Ciche miejsce</i>	2018
6	<i>Spragnieni życia</i>	2017
7	<i>Gra o tron</i>	2011- 2019
8	<i>Nie otwieraj oczu</i>	2018
9	<i>Zanim się pojawiesz</i>	2016
10	<i>The Good Doctor</i>	2017- 2023

Źródło: opracowanie własne

Osoby przedstawiane w filmach posiadają przeróżne niepełnosprawności. Ukazywane są zarówno schorzenia na tle ruchowym i psychicznym. Występują osoby z zespołem Aspergera, uszkodzeniem mózgu, jak i ślepi i głusi. Produkcje filmowe nastawione na fabułę prezentują życie ludzi niepełnosprawnych w spektakularny i komfortowy dla widza w odbiorze sposób. Filmy nie tylko ukazują szanse na inkluzję społeczną, ale też urzeczywistniają ją, sprawiają, że oglądając je, odbiorca zauważa naturalizm w funkcjonowaniu osoby z niepełnosprawnością, docenia ją i jej starania, a nawet utożsamia się z nią.

John, główny bohater filmu *Bez obaw daleko nie zajdzie* staje się osobą z niepełnosprawnością ruchową obejmującą sprawność górnej części ciała. Jest osobą przemieszczającą się na wózku, która wraz z wypadkiem samochodowym powodującym paraliż dolnych kończyn, przestała prowadzić swobodny i lekkoduszny tryb życia. Mimo swojego stanu zdrowia mężczyzna znajduje pomoc u ludzi w społeczności lokalnej. Posiada osobę opiekującą się nim i robiącą mu zakupy, dzieci z sąsiedztwa pomagają mu, gdy John spada z wózka, oraz może liczyć na wsparcie od osoby prowadzącej grupę anonimowych alkoholików.

Przyjaciele Joost, Lars i Philip są głównymi bohaterami filmu *Adios Amigos*. Czują się komfortowo, korzystając z publicznych miejsc. Ich rodzice są nadopiekuńczy. Joost, Lars i Philip wyruszają samotnie w długą podróż z wynajętą przez samych siebie opiekunką. W ich gronie to ona wyznacza granice,

a młodzi chłopcy spędzając ze sobą czas, nie zauważają swoich niepełnosprawności związanych z układem ruchu, urazem mózgu oraz wzroku.

Sam, główny bohater *Atypowego* ma zespół Aspergera, wspierającą, nadopiekuńczą rodzinę i akceptujące go i jego zaburzenie środowisko rówieśnicze. Jest wysoko funkcjonującą osobą z autyzmem. Sam to pilny uczeń, zadaniowy pracownik, szczerzy przyjaciel i partner oraz oddany brat i syn.

Julie to bohaterka filmu *W mroku*, która ma uraz mózgu. Jest ona inteligentną, cichą osobą uczęszczającą na terapię. Mimo urazu mózgu, kobieta funkcjonuje bardzo dobrze i planuje zamążpójście.

Regan, głucha dziewczynka z aparatem słuchowym, główna bohaterka filmu *Ciche miejsce*, jest jedną z niewielu ocalałych na ziemi po masowym ataku obcych istot. Jest samodzielna, stanowcza, zaradna oraz opiekuńcza podczas zmagania się ze zmianami, jakie towarzyszyły jej po katastrofie. To właśnie jej aparat słuchowy stał się skuteczną bronią w walce z obcymi.

Philip, główny bohater *Spragnionych życia*, ma niedowład kończyn dolnych. Zaprzyjaźnia się z Dellem, który postanowił opiekować się nim w formie pracy. Philip jest bogatym dojrzałym mężczyzną. Jego pozycja społeczna jest wysoka, mimo tego że jest osobą z niepełnosprawnością ruchową.

Brandon jest jednym z głównych bohaterów serialu *Gra o tron*. Z powodu upadku z dużej wysokości porusza się na wózku. Brandon jest osobą z niepełnosprawnością ruchową. Chłopak wraz z wypadkiem staje się osobą wykazującą zdolności jasnowidzące. Nikt nie posiada takiej wiedzy, co on sam.

W filmie *Nie otwieraj oczu* grupą ocalałych w wyniku katastrofy dotykającej każdą jednostkę z otwartymi oczami przy naturalnym świetle są niewidomi przebywający w specjalnym ośrodku.

Will jest głównym bohaterem filmu *Zanim się pojawiłeś*. Przemieszcza się on na wózku i jest osobą z niepełnosprawnością ruchową. Poznaje on Lou, kobietę, która przekonuje go do siebie, nie tylko w roli opiekunki, Will, mimo swojego wysokiego dorobku jako sportowiec, nie czuł się szczęśliwy, będąc człowiekiem niepełnosprawnym.

Shaun jest osobą z zespołem Aspergera. To główny bohater serialu *The Good Doctor*. Znajduje na swojej drodze szanowanego lekarza, który uważa potencjał chłopaka i postanawia uczyć go swojego zawodu. Wkrótce Shaun jest jednym z pracowników jego szpitala. Chłopak wyróżnia się w pracy nie tylko zadaniowością, solidnym podejściem do zdrowia pacjentów, ale też wysoką inteligencją.

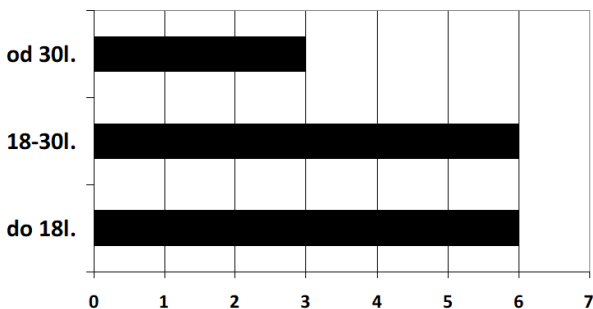
Filmy w przeważającej ilości ukazują osoby z niepełnosprawnością, które są w pełni sił. Większość bohaterów filmowych jest w wieku młodym i średnim, co widać w tabeli 2.

**Tabela 2.** Wiek osób z niepełnosprawnością

Lp.	Tytuł filmu	Do 18 r.ż.	18-30 r.ż.	Od 30 r.ż.
1	<i>Bez obaw daleko nie zajdzie</i>			x
2	<i>Adios Amigos</i>	x	x	
3	<i>Atypowy</i>	x	x	
4	<i>W mroku</i>		x	
5	<i>Ciche miejsce</i>	x		
6	<i>Spragnieni życia</i>		x	
7	<i>Gra o tron</i>	x	x	x
8	<i>Nie otwieraj oczu</i>	x	x	x
9	<i>Zanim się pojawiłeś</i>			
10	<i>The Good Doctor</i>	x		

Źródło: opracowanie własne

**Wykres 1.** Liczba osób z niepełnosprawnością występujących w filmach



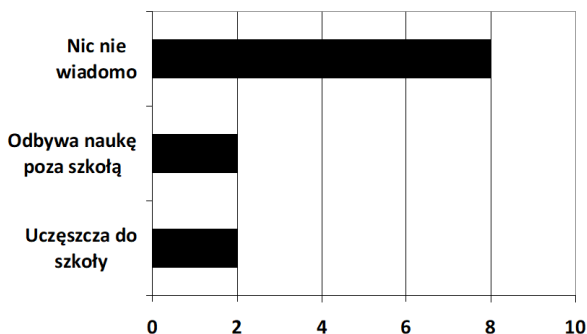
Źródło: opracowanie własne

W większości filmów prezentowana jest osoba z niepełnosprawnością egzystująca poza etapem edukacji – jako odbiorcy nic nie wiemy nt. ich wykształcenia. Ogólnokształcące placówki edukacyjne są najczęstszym miejscem dyskryminacji ludzi wyróżniających się odmiennym wyglądem, zachowaniem, niską sprawnością fizyczną oraz odmiennym tempem oraz trybem rozumowania.

**Tabela 3.** Edukacja osób z niepełnosprawnością w filmach

Lp.	Tytuł filmu	Uczęszcza do szkoły	Odbywa naukę poza szkołą	Nic nie wiemy nt. edukacji
1	<i>Bez obaw daleko nie zajdzie</i>			x
2	<i>Adios Amigos</i>	x	x	x
3	<i>Atypowy</i>	x		
4	<i>W mroku</i>			x
5	<i>Ciche miejsce</i>			x
6	<i>Spragnieni życia</i>			x
7	<i>Gra o tron</i>			x
8	<i>Nie otwieraj oczu</i>			x
9	<i>Zanim się pojawiłeś</i>			x
10	<i>The Good Doctor</i>	x	x	x

Źródło: opracowanie własne

**Wykres 2.** Liczba osób z niepełnosprawnością odbywających edukację

Źródło: opracowanie własne

Osoby z niepełnosprawnością są głównymi bohaterami filmów. Zazwyczaj pierwszoplanowym bohaterom filmowym się kibicuje, będąc odbiorcą. Jednocześnie widz, oglądając film, doznaje zjawiska katharsis. Wybrane dzieła filmowe z przestrzeni lat 2015-2023 prezentują osoby z niepełnosprawnością, które w przeważającej mierze wykazują pozytywne cechy charakteru. Są one inteligentne, odpowiedzialne, zaradne, odważne i przede wszystkim, włączone społecznie. Żaden z bohaterów filmowych nie jest dyskryminowany.



## **Inkluzja społeczna w filmach z osobami z niepełnosprawnością**

Produkcje filmowe zaprezentowane przeze mnie zarówno pokazują to, że osoby z niepełnosprawnością nie są dyskryminowane, jak i promują inkluzję społeczną, zachęcając do kontaktów z odmiennymi grupami ludzi, pokazując ich codzienność, która nie różni się niczym od życia przeciętnych ludzi.

Ludzie niepełnosprawni są niezwykle silni, młodzi, odpowiedzialni oraz inteligentni. Wspieranie rozwoju emocjonalnego i społecznego osób z niepełnosprawnością ukazywane jest poprzez: edukację szkolną opartą na inkluzji społecznej, komunikację społeczną opierającą się na zasadzie równości, zapobieganie uprzedzeniom oraz ustawodawstwo.

Filmy z ostatnich lat ukazują tolerancję społeczną wobec osób z niepełnosprawnością. Są one głównymi bohaterami filmów. Odbiór produkcji filmowych wiąże się z:

- utożsamianiem widza z głównym bohaterem filmu,
- próbą zrozumienia głównego bohatera film i jego problemów
- dobrym samopoczuciem związanym z obserwacją poczynań głównego bohatera.

## **Zakończenie**

Ważną rolę w akceptacji osób z niepełnosprawnością odgrywają mass media. Filmy fabularne z człowiekiem niepełnosprawnym są udostępniane dzięki komunikacji masowej istniejącej w mass mediach. Ukazują brak dyskryminacji osób z niepełnosprawnościami. Wizja ta nie jest równa z traktowaniem człowieka niepełnosprawnego w rzeczywistości. Mimo to wskaźnik dyskryminacji osób z niepełnosprawnością wg badań jest bardzo niski.

Człowiek niepełnosprawny przedstawiony w filmie fabularnym jest osobą przed 30. rokiem życia. To silna, inteligentna i odpowiedzialna za swoje życie jednostka. Produkcje filmowe są ładne, wygodne w odbiorze dla widza oraz z ciekawą i niebanalną fabułą. Niepełnosprawności przedstawiane w filmach to: ruchowa, uraz mózgu, ślepotą i głuchota oraz zespół Aspergera.

## **Bibliografia**

- Crocker J. (2004), *Low self-esteem and prejudice: A review and theoretical integration*, „Psychological Bulletin”.  
<https://www.scope.org.uk/campaigns/research-policy/attitudes-towards-disabled-people/>.

- Janowska A. (2024), *Wizerunek człowieka niepełnosprawnego w filmie fabularnym – z perspektywy pedagogicznej*, Uniwersytet w Siedlcach, Siedlce.
- Kaczmarek L.D. (2017), *The Intolerance of Uncertainty Scale: Psychometric properties of the Polish adaptation*, „Psychiatria Polska”.
- Morstin-Popławska A. (2005), *Fabularny film*, Zielona Sowa, Karków.
- Przylipiak M. (2017), *Kino stylu zerowego*, Gdańskie Wydawnictwo Psychologiczne, 2017.
- TOMO GROUP (2013), *Badanie rynku audiowizualnego. Konkurencyjność sektora audiowizualnego Polski – wyzwania dla dystrybutorów*, Media Desk Polska i Stowarzyszenia Filmowców Polskich – Związku Autorów i Producentów Audiowizualnych, Raport podsumowujący projekt badawczy, Warszawa.
- Wasiuta A. (2019), *Vademecum bezpieczeństwa informacyjnego: tom 1*, Uniwersytet Pedagogiczny im. Komisji Edukacji Narodowej w Krakowie, Kraków.